



Спецлаб IP- видеосервер

**Инструкция по прошивке
4372-103-59301300-2008 ИПр**

**ООО «Спецлаб»
www.goal.ru
support@goal.ru**

Содержание

Список иллюстраций.	3
Принятые сокращения.	4
Инструкция по прошивке	5
Назначение	5
Определение версии оборудования и программы	5
Подключение к видеосерверу	5
Главная страница.....	6
Обновление прошивки.....	7
Способы решения возможных проблем при прошивке	8
Неверный формат файла обновления	9
Файл слишком большой	10
Контактная информация	11
ООО «Спецлаб»	11
Генеральное представительство ООО «Спецлаб» в Москве	11

Список иллюстраций.

Рисунок 1. Подключение к видеосерверу	6
Рисунок 2. Подключение к видеосерверу	6
Рисунок 3. Главная страница	7
Рисунок 4. Обновление прошивки	7
Рисунок 5. Обновление прошивки	8
Рисунок 6. Обновление прошивки	8
Рисунок 7. Обновление прошивки	8
Рисунок 8. Неверный формат файла обновления.....	9

Принятые сокращения.

1.	IP адрес	Уникальный адрес устройства в сети TCP/IP
2.	MAC	Уникальный серийный номер устройства в сети
3.	АРУ	Автоматическая регулировка уровня
4.	АЦП	Аналогово-цифровой преобразователь (оцифровщик)
5.	БП	Блок питания
6.	ДД	Детектор движения
7.	ИБП	Источник бесперебойного питания
8.	ОП	Оперативная память
9.	ПК	Персональный компьютер
10.	ПО	Программное обеспечение
11.	СВН	Система видеонаблюдения
12.	ТВЛ	Телевизионные линии
13.	ТП	Техническая поддержка
14.	ТУ	Технические условия
15.	ТХ	Технические характеристики
16.	ЦП	Центральный процессор

Инструкция по прошивке

Важно! Данная инструкция относится исключительно к **Спецлаб IP-видеосервер 4372-103-59301300-2008** (уличное исполнение). Для других модификаций **Спецлаб IP-видеосервер** смотрите соответствующую инструкцию.

В данной инструкции описывается только процесс прошивки ПО. Назначение, состав, ТХ, подключение видеосервера, изменение его IP адреса и другая информация содержится в соответствующих инструкциях.

Внимание! Версии, адреса и вообще всё содержание страниц, приведенное на рисунках этой инструкции, даны для примера. У вас они могут отличаться.

Назначение

Важной функцией **Спецлаб IP-видеосервера**, в дальнейшем видеосервера, является возможность удаленного изменения прошивки. Прошивка – это программа, которая делает видеосервер таким «умным» и работоспособным. От нее зависит надежность и качество его работы. Конечно, наши программисты сделали все возможное, чтобы видеосервер удовлетворял всем требованиям потребителя. Однако, как говорили древние, «Все течет – все изменяется». Появляются новые алгоритмы, улучшаются старые. Что греха таить, встречаются еще и ошибки, от них никто не застрахован. Так вот для того, чтобы новые возможности и ПО с исправленными ошибками были как можно быстрее доступны всем пользователям, и введена эта крайне полезная функция.

Внимание! Перед началом прошивки необходимо внимательно ознакомиться с данной инструкцией.

Определение версии оборудования и программы

НИИ Спецлаб выпускает несколько версий оборудования видеосерверов. Для каждой версии существует своя прошивка. Поэтому перед тем, как скачать файл прошивки, нужно определить версию оборудования, которое поступило к вам. Для определения версии нужно зайти на главную страницу видеосервера.

Подключение к видеосерверу

Наберите в адресной строке браузера IP адрес своего видеосервера, например, как на **Рисунок 1. Подключение к видеосерверу**, и вы попадете на страницу регистрации пользователя:

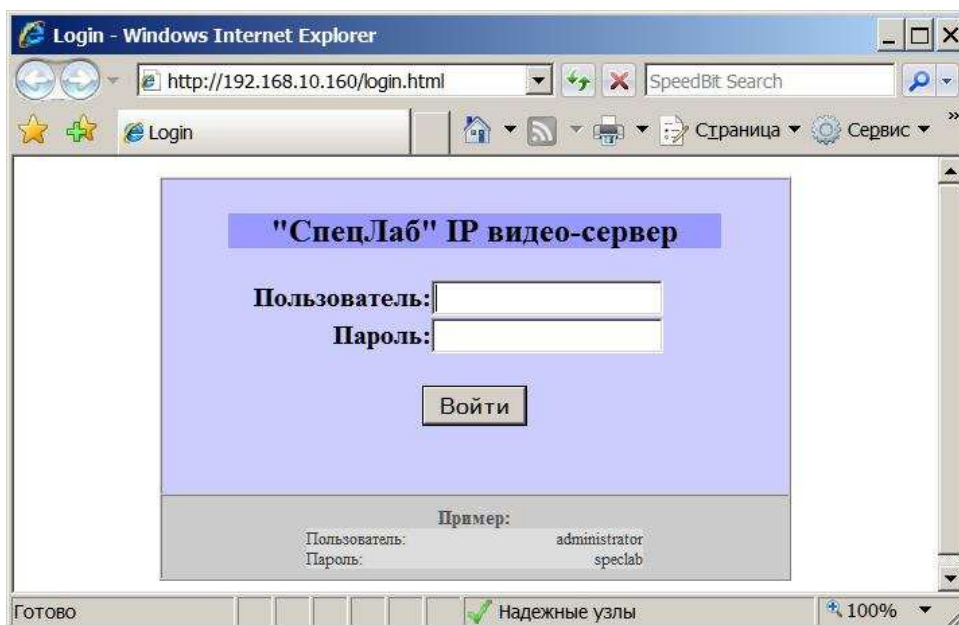


Рисунок 1. Подключение к видеосерверу

Введите имя пользователя и пароль, которые установлены по умолчанию (они указаны на примере внизу страницы регистрации), и нажмите кнопку «Войти»:

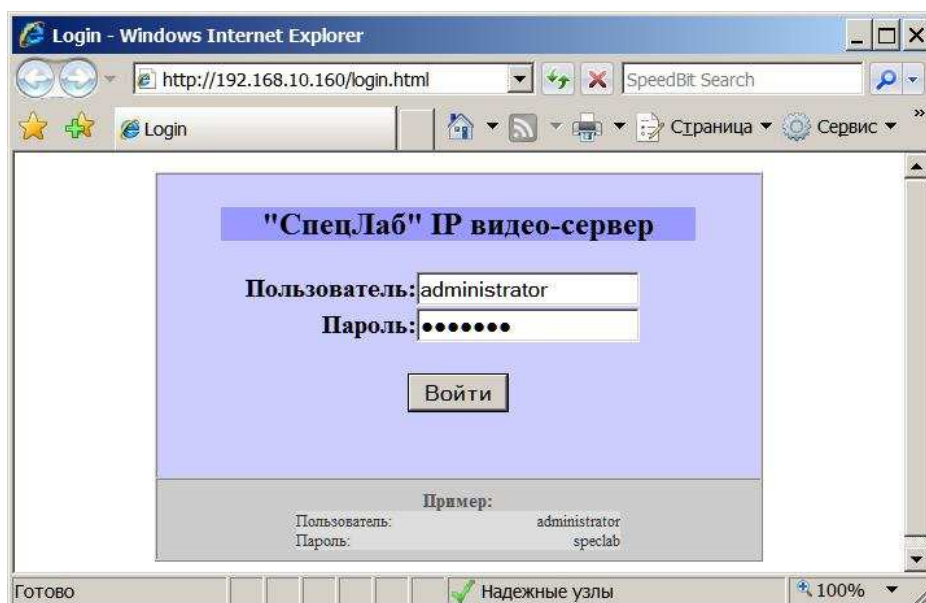


Рисунок 2. Подключение к видеосерверу

Если имя пользователя и пароль введены верно, вы попадете на главную страницу настроек видеосервера.

Главная страница

"Спец.Лаб" IP видео-сервер	
Главная страница	
Главная страница	Спасибо за использование разработок компании "СпецЛаб"!
Конфигурации	Вы находитесь на главной странице "СпецЛаб" IP видео-сервера.
Оповещение	
Камера 1	Версия оборудования: 00.02
Камера 2	
Камера 3	Версия программы: 01.06
Камера 4	
Пользователи	MAC адрес: 00:53:4C:01:00:17

Рисунок 3. Главная страница

Здесь можно посмотреть версию оборудования, программы и серийный номер (MAC адрес) видеосервера. В нашем примере версия оборудования **00.02**, версия ПО **01.06**.

Обновление прошивки

Для обновления прошивки скачайте ее из ресурса, указанного производителем видеосервера (с сайта, ФТП, со своей персональной страницы ТП и т. д.), в какую-либо папку на своем ПК.

Примечание. Имя файла прошивки состоит из номера версии оборудования и ПО, и имеет расширение **bif**. Например, для оборудования версии 00.02 с ПО версии 01.06 файл будет называться **sys0002_0106.bif**. Для прошивки используйте **ТОЛЬКО** тот файл, у которого номер версии оборудования совпадает с вашим. Имейте в виду, что номера версий оборудования и ПО, указанные в данной инструкции, приведены лишь для примера. В вашем случае они могут отличаться.

На главной странице выберите пункт меню «**Настройки**». В форме «**Обновление прошивки**» нажмите кнопку «**Обзор**».

Рисунок 4. Обновление прошивки

Вам будет выведено окно выбора файла прошивки. Выберите папку, в которую вы скачали этот файл, выделите его и нажмите кнопку «**Открыть**».

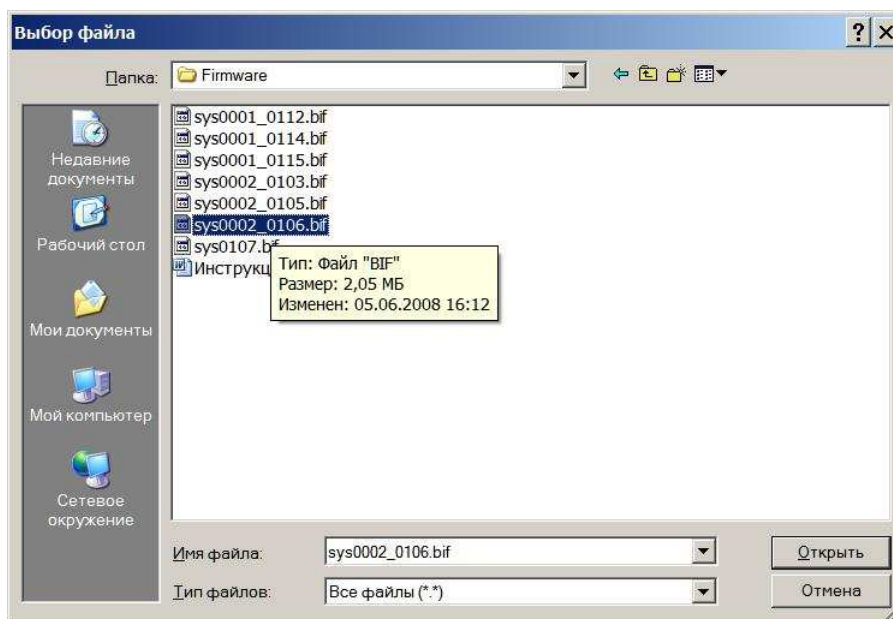


Рисунок 5. Обновление прошивки

Вы опять вернетесь в форму выбора файла прошивки:

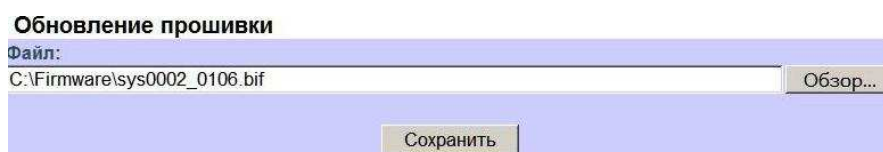


Рисунок 6. Обновление прошивки

Нажмите кнопку «Сохранить» и начнется обновление прошивки. По окончании обновления вы получите сообщение:

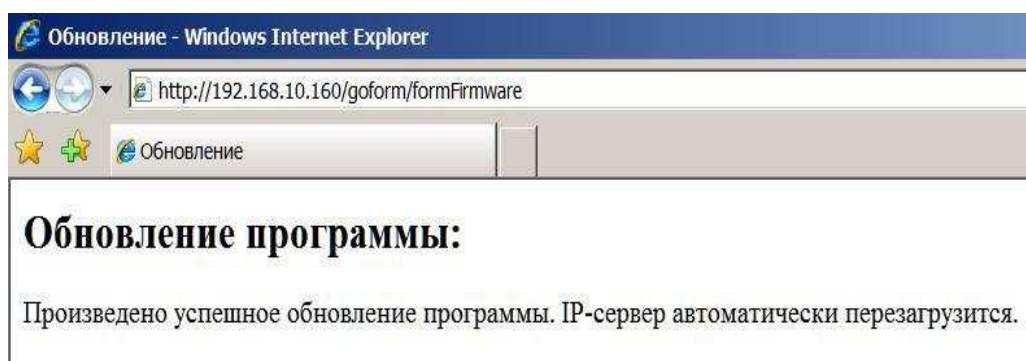


Рисунок 7. Обновление прошивки

Теперь можно работать с новым ПО. **Внимание!** После обновления прошивки для подключения к видеосерверу необходимо еще раз пройти процедуру регистрации.

Способы решения возможных проблем при прошивке

Внимание! Обязательно ознакомьтесь с этим абзацем перед тем, как обратиться в службу технической поддержки.

Для справки! Стандарты **ISO/IEC 11801** и **ANSI/TIA/EIA-568A (ANSI/TIA/EIA-568B)** устанавливают в качестве требований несколько основных правил монтажа. Эти правила предусматривают методы и аккуратность выполнения соединения компонентов, организацию кабельных потоков. Строгое выполнение этих правил в значительной степени повышает производительность системы и облегчает администрирование установленных кабельных систем. Медные кабели особо чувствительны к внешним аномалиям. Например, развитие пары медных проводников на величину, превышающую максимально допустимую стандартами, негативно влияет на характеристики перекрестных помех пары или пар. Нарушение требований к минимальному радиусу изгиба кабеля также влияет на его рабочие характеристики.

Поэтому **во избежание проблем**, при прокладке и обжиме кабеля **строго соблюдайте требования этих стандартов.**

Неверный формат файла обновления

При прошивке вы можете увидеть сообщение:



Рисунок 8. Неверный формат файла обновления

Это означает, что файл поврежден или он не подходит к данной версии оборудования.

1. Сверьте версию оборудования вашего видеосервера с версией в имени файла. Если версия не совпадает, то свяжитесь с поставщиком оборудования для получения другого файла прошивки.
2. Если версия совпадает, то, возможно, файл был поврежден при загрузке или вирусами.
 - 2.1. Проверьте свой ПК каким-либо антивирусным ПО.
 - 2.2. Скачайте файл еще раз.
3. При повторной выдаче сообщения о неверном формате файла свяжитесь с поставщиком оборудования.

Файл слишком большой

В процессе прошивки может появиться сообщение о том, что файл слишком большой.

Если у вас версия оборудования **00.01**, то для устранения этой проблемы прошейте видеосервер прошивкой **sys0001_0112.bif**, а затем уже новой прошивкой.

Если у вас версия оборудования **00.02**, то для устранения этой проблемы прошейте видеосервер прошивкой **sys0002_0103.bif**, а затем уже новой прошивкой.

Контактная информация

ООО «Спецлаб»

Адрес: 153003, г. Иваново, ул. Строительная, д. 17.

Тел./факс: (4932) 32-58-58 (многоканальный)

Бесплатная горячая линия (только по России) 8-800-200-02-30

Система Виртмаркет <http://videochat.goal.ru/>

ICQ 286117371 (дежурный консультант)

ICQ 261892993 (для заказов)

Сайт: www.goal.ru

E-Mail: support@goal.ru

Генеральное представительство ООО «Спецлаб» в Москве

Адрес: 111033, г. Москва, ул. Самокатная, 4а.

Тел.: (495) 362-15-64, 362-24-38, 362-23-71, 362-26-70, 362-24-34

Сайт: www.speclab.ru

E-Mail: support@speclab.ru