



Видеосервер СпецЛаб

Руководство пользователя

Издание 1.00, 2017 год

ООО «СпецЛаб»

г. Иваново

www.goal.ru

support@goal.ru

Оглавление

Меры безопасности.....	3
Оптимальные условия эксплуатации.....	3
Вентиляция.....	3
Механическая нагрузка.....	3
Сеть электропитания.....	3
Перегрузка сети электропитания.....	4
Блоки питания «горячей» замены.....	4
Условия эксплуатации.....	5
Требования к электропитанию.....	5
Требования к климатическим условиям.....	5
Монтаж и установка.....	5
Рекомендации по установке.....	5
Установка на подставке.....	6
Установка в стойку.....	6
Подготовка к использованию, проверка работоспособности.....	7
Органы управления, индикация.....	7
Обслуживание сервера.....	8
Хранение сервера.....	8
Транспортировка сервера.....	8
Климатические и механические условия транспортировки:.....	8
Контроль условий транспортировки.....	9
Гарантия.....	9
Что делать при возникновении неисправности.....	9
Гарантийные обязательства.....	10
Утилизация оборудования.....	10
Контакты.....	10

Настоящее Руководство предназначено для лиц, отвечающих за установку и обслуживание серверов в локальных вычислительных сетях. Предприятие-изготовитель предполагает, что персонал обладает достаточной квалификацией для обслуживания компьютерного оборудования и обращения с элементами, находящимися под опасным для жизни напряжением, знаком с мерами предосторожности при установке устройств в стойку, а также ознакомлен с настоящим Руководством.

Уважаемый покупатель!

Благодарим Вас за приобретение видеосервера СпецЛаб. Оказав доверие нашей торговой марке, Вы сделали правильный выбор. Мы уверены, что с помощью современного, надежного видеосервера СпецЛаб Вы сможете успешно решать все стоящие перед вами задачи, а работа с нашим оборудованием доставит вам истинное удовольствие.

Меры безопасности

При подготовке видеосервера СпецЛаб к использованию необходимо внимательно ознакомиться с настоящим Руководством по эксплуатации, эксплуатационной документацией на монитор, а также на дополнительные устройства, используемые совместно с видеосервером СпецЛаб, и строго им следовать.

Всегда придерживайтесь нижеприведенных рекомендаций по безопасности!

Оптимальные условия эксплуатации.

Оптимальным рабочим помещением для видеосервера СпецЛаб является комната с контролируемым климатом и температурой +18...22°C при относительной влажности 40...60%. Значительные отклонения от рекомендованных условий эксплуатации могут стать причиной снижения производительности сервера и преждевременного выхода оборудования из строя.

Вентиляция.

Вентиляторы видеосервера СпецЛаб обеспечивают его нормальное охлаждение при соблюдении оптимальных условий эксплуатации, однако при установке видеосервера СпецЛаб в стойку необходимо обеспечить надежную вентиляцию. Это достигается, только если передняя и задняя двери стойки пропускают потоки воздуха (перфорированные двери или если стойка оборудована системой принудительной вентиляции).

Механическая нагрузка

Неравномерное распределение механической нагрузки в стойке может привести к возникновению опасных ситуаций. Во избежание этого планируйте размещение оборудования в стойке таким образом, чтобы наиболее тяжелые устройства располагались в нижней части стойки. Заполняйте стойку устройствами снизу-вверх.

Сеть электропитания

Для подключения сервера используйте только электросеть, имеющую заземление и соответствующую требованиям к электропитанию. Обеспечьте надежное заземление установленного оборудования. При этом особое внимание уделите компонентам, подключаемым к сети с помощью промежуточных устройств (например, через источник бесперебойного питания).

Внимание! Если транспортировка или хранение видеосервера СпецЛаб производились при отрицательной температуре окружающего воздуха, перед включением сервера его необходимо выдерживать при комнатной температуре не менее 12 часов.

Внимание! В некоторых случаях не допускается подключение 16А устройств к 16А цепи электропитания. Проконсультируйтесь с квалифицированным электриком и соблюдайте действующие нормы при подготовке сети электропитания.

Перегрузка сети электропитания

Убедитесь, что суммарная электрическая нагрузка установленного оборудования не превышает предельного значения для сети электропитания. Для этого используйте номинальные значения, указанные на этикетках с задней стороны каждого устройства, и примите во внимание характеристики предохранителей кабельной проводки.

Блоки питания «горячей» замены

При комплектации видеосервера СпецЛаб блоками питания с возможностью «горячей» замены никогда не включайте блоки питания на разные фазы электросети. Это выведет блоки питания из строя. **Не вскрывайте блоки питания! Их элементы могут находиться под опасным для жизни напряжением.**

Изготовитель не предоставляет никакой гарантии относительно данного материала, включая, но не ограничиваясь, предполагаемой гарантией высоких коммерческих качеств данного продукта и его соответствия конкретным целям.

Изготовитель не несет ответственности за ошибки в этом документе, а также за случайный или преднамеренный ущерб, полученный в связи с доставкой, исполнением или использованием данного материала.

Все упоминаемые в этом документе торговые марки, в том числе и зарегистрированные, являются собственностью их правообладателей.

Настоящее изделие прошло комплексные испытания и соответствует требованиям нормативных документов.

Условия эксплуатации

Видеосервер СпецЛаб предназначен для эксплуатации как в режиме круглосуточной работы, так и в режиме многократного включения в течение суток. При этом режим круглосуточной эксплуатации является предпочтительным.

Требования к электропитанию

Входное напряжение и частота: 220В ± 10%, 50Гц

Соответствие требованиям ГОСТ 13109-97 «Электрическая энергия. Совместимость технических средств электромагнитная. Нормы качества электрической энергии в системах электроснабжения общего назначения». Максимальный пиковый ток: 8А для серверов с одним блоком питания или 16А для серверов с двумя блоками питания.

Требования к климатическим условиям

Видеосервер СпецЛаб следует устанавливать в помещениях с контролируемым климатом. В помещении следует поддерживать температуру +18...22°C при относительной влажности 40...60%.

Монтаж и установка

В данном разделе описан монтаж и установка видеосервера СпецЛаб как в варианте установки на подставке, так и в варианте установки в стойку.

Рекомендации по установке

Информация в данном разделе относится к видеосерверу СпецЛаб, предназначенному как для установки на подставке, так и для установки в стойку. Наличие комплекта для установки в стойку зависит от выбранной модели сервера, для некоторых моделей этот комплект заказывается отдельно. Во избежание проблем прочтите эту главу перед тем, как устанавливать видеосервер СпецЛаб. В процессе установки соблюдайте требования техники безопасности.

Распакуйте видеосервер СпецЛаб. Для этого аккуратно разрежьте фиксирующую ленту коробки острым, но не длинным предметом (например, ножом для бумаги). Откройте коробку и аккуратно выньте вкладыши упаковочного материала.

Проверьте, соответствует ли содержимое упаковки прилагаемому списку. Если какой-либо компонент отсутствует или поврежден, обратитесь к продавцу сервера.

Сохраните коробки и упаковочные материалы. Это особенно важно, если планируется перевозить сервер в другое место для окончательной установки.

Если планируется перевозить полностью настроенный видеосервер СпецЛаб, выполните следующее:

- пометьте все кабели и компоненты;
- удалите из стойки все компоненты, включая внешние устройства хранения данных;
- упакуйте все компоненты, используя оригинальные упаковочные материалы, и подготовьте их к транспортировке.

Чтобы установка прошла успешно, очень важно в точности соблюдать приведенную ниже последовательность действий. Если какие-либо этапы не соответствуют конфигурации вашего сервера, пропустите их.

Установка на подставке

При вертикальной установке видеосервер СпецЛаб следует размещать на ровной поверхности таким образом, чтобы обеспечить достаточно свободного места вокруг сервера для работы, обслуживания и надлежащей вентиляции. При наличии подставки или специальных ножек в комплекте необходимо закрепить их винтами на нижней поверхности сервера.

После того, как подставка или ножки закреплены на корпусе сервера, необходимо установить сервер вертикально. Эту операцию рекомендуется проводить вдвоем. Системный блок сервера имеет значительный вес и его падение может привести к травмам и к выходу сервера из строя.

Установка в стойку

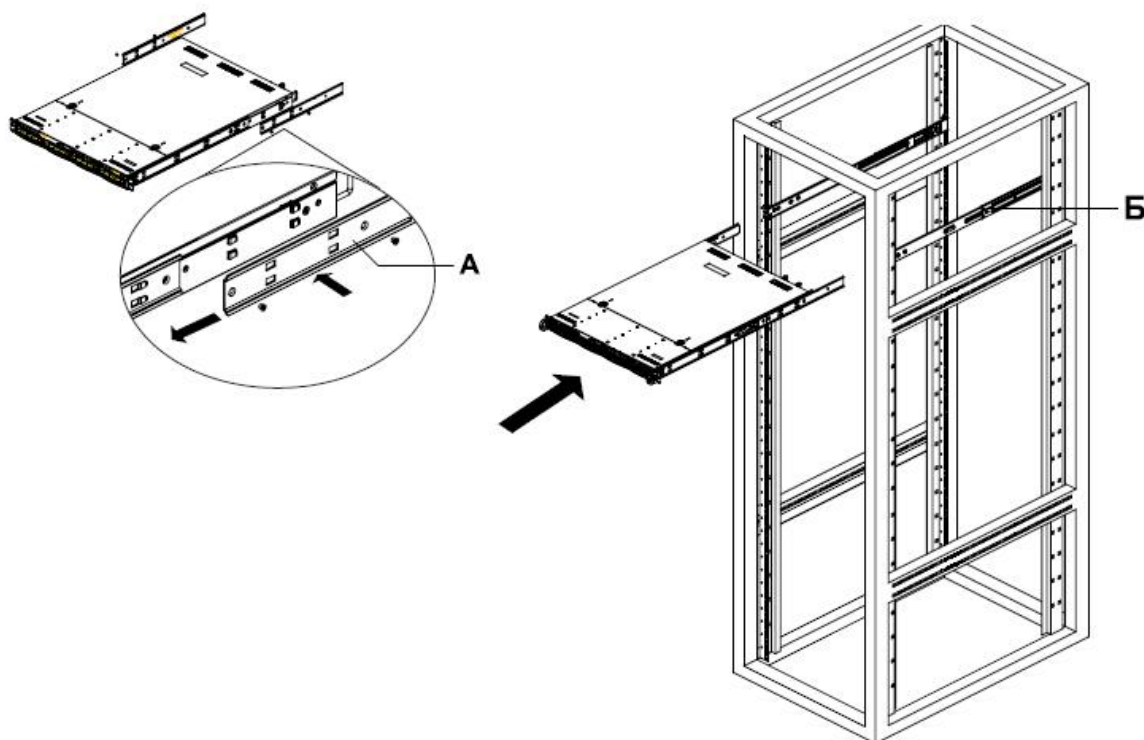
Видеосервера СпецЛаб устанавливается в стойку на специальных рельсах, которые позволяют выдвигать сервер из стойки для обслуживания и задвигать обратно в стойку. Рельсы являются разборными и состоят из 2 частей. Первая часть «А» закрепляется на корпусе сервера, вторая «Б» — на стойке.

Перед установкой обе части рельсов должны быть разъединены. Для этого необходимо вытащить внутреннюю часть рельсов, на сколько это возможно до щелчка. После этого, повернув фиксатор, вынуть внутреннюю часть. Рельсы разъединены.

Прикрутите винтами части «А» рельсов к серверу, а части «Б» к стойке.

Внимание! Видеосервер СпецЛаб весит около 25-30 кг, поэтому не пытайтесь поднимать его в одиночку. Эту операцию следует проводить вдвоем. Несоблюдение этого требования может привести к вашей травме или повреждению видеосервера СпецЛаб.

Внимание! Перед транспортировкой обязательно демонтируйте и упакуйте все электронные устройства. Не перевозите электронные устройства в стойке, так как при транспортировке они могут получить повреждения.



Конструкция рельсов имеет небольшой наклон к задней части стойки для того, чтобы сервер самопроизвольно не выдвигался во время эксплуатации. Также для надежной фиксации сервера в крайних положениях предусмотрены специальные фиксаторы.

После того, как рельсы закреплены на корпусе сервера и на стойке, необходимо установить сервер в стойку. Для этого нужно сделать следующее:

- поднять корпус сервера на высоту рельсов на стойке. Эту операцию настоятельно рекомендуется проводить вдвоем. Системный блок сервера имеет значительный вес и его падение может привести к травмам и к выходу сервера из строя;
- вставить окончания рельсов, закрепленных на сервере, в рельсы на стойке;
- вставить сервер по рельсам в стойку. При этом потребуется повернуть фиксаторы;
- задвинуть сервер по рельсам до щелчка.

При обслуживании сервера в стойке избегать попадания кабелей в рельсы.

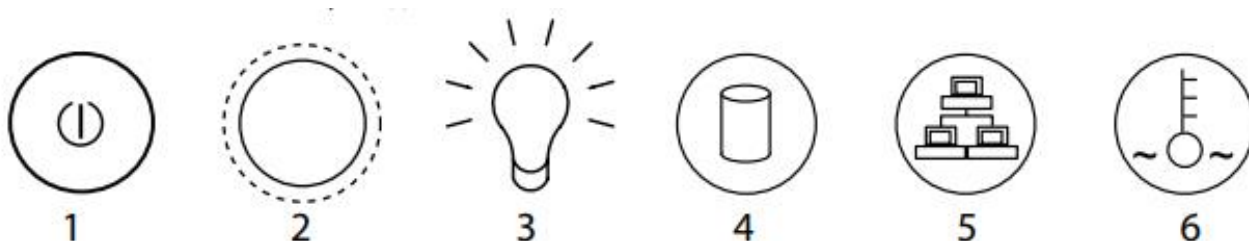
Внимание! Правая и левая части рельсов различаются. Не перепутайте их при установке.

Внимание! Рельсы, закрепляемые на стойке, должны быть установлены на одинаковой высоте.

Подготовка к использованию, проверка работоспособности

Органы управления, индикация

В этом разделе представлен перечень кнопок и индикаторов, которые могут находиться на передней панели видеосервера СпецЛаб. Набор кнопок и индикаторов передней панели зависит от конкретной модели сервера и может отличаться от приведенного списка.



1. Кнопка включения и выключения питания. Служит для включения и выключения питания сервера.
2. RESET. Кнопка перезапуска. Служит для перезапуска сервера.
3. Индикатор питания. Если питание сервера включено, этот индикатор светится зеленым светом. При выключенном питании индикатор не светится.
4. Индикатор обращения к дискам. Загорается (или гаснет) в момент обращения к жестким дискам.
5. Индикатор сетевого адаптера. Светится при обращении к сетевому адаптеру (при его наличии).
6. Индикатор превышения температуры внутри корпуса. Загорается красным цветом в случае превышения температуры сервера выше допустимой. (при его наличии).

Обслуживание сервера

Обслуживание сервера должны производить лица, имеющие достаточную квалификацию. В случае невозможности обслуживания видеосервера СпецЛаб необходимо вызвать специалиста авторизованного сервисного центра. Список авторизованных сервисных центров Вы можете посмотреть по ссылке - <https://www.goal.ru/creators-developers/dealers/>

Внимание! Запрещается вынимать литиевую батарею на основной плате видеосервера СпецЛаб. При необходимости замена батареи может производиться только в авторизованных сервисных центрах.

Хранение сервера

Видеосервер СпецЛаб в упакованном виде должен храниться в складских отапливаемых помещениях при температуре воздуха от +5 до +40°C и относительной влажности воздуха не более 80%, в соответствии с ГОСТ 21552-84. В складских помещениях, где хранится видеосервера СпецЛаб, не должны присутствовать пары кислот, щелочей или других химически активных веществ, которые могут вызвать коррозию покрытия и элементов сервера.

Транспортировка сервера

Видеосервер СпецЛаб в транспортной упаковке предприятия-изготовителя может транспортироваться:

- воздушным транспортом на любое расстояние с любой скоростью в герметичном отсеке;
- железнодорожным транспортом (в крытых вагонах или контейнерах) на расстояние до 10000 км со скоростью, соответствующей нормам Министерства путей сообщения, при расположении видеосервера СпецЛаб в любой части состава;
- автомобильным транспортом (в закрытых транспортных средствах или контейнерах) на расстояние до 1000 км со скоростью не более 60 км/час по шоссейным дорогам с твердым покрытием и до 500 км со скоростью не более 20 км/час по грунтовым дорогам.

Транспортировка должна осуществляться в соответствии с правилами перевозок, действующими на каждом виде транспорта.

Размещение и крепление видеосервера СпецЛаб в транспортных средствах должны обеспечивать их устойчивое положение и не допускать перемещения во время транспортировки.

При транспортировке должна быть обеспечена защита транспортной тары с упакованным видеосервером СпецЛаб от непосредственного воздействия атмосферных осадков и солнечной радиации.

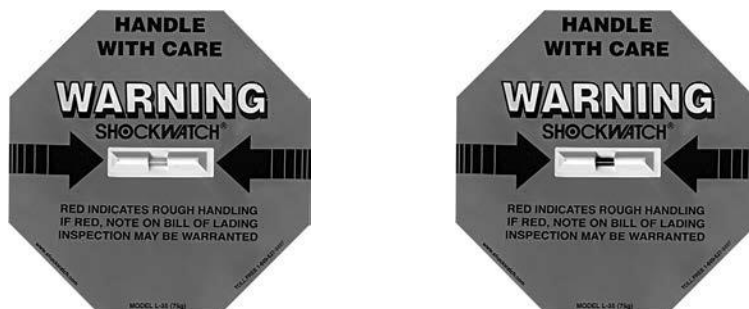
Климатические и механические условия транспортировки:

- температура окружающего воздуха в пределах от -50 до +50°C;
- относительная влажность до 98% при температуре +25°C;
- атмосферное давление от 84 до 107кПа (от 630 до 800 мм рт.ст.);
- воздействие ударных нагрузок многократного действия с пиковым ударным ускорением не более 15g при длительности действия ударного ускорения 10-15мс.

При транспортировке видеосервера СпецЛаб в окружающей среде не должны присутствовать пары кислот, щелочей или других химически активных веществ, которые могут вызвать коррозию покрытия и элементов сервера. При погрузке, транспортировке и выгрузке необходимо строго выполнять требования транспортной маркировки и предупредительных надписей на упаковке.

Контроль условий транспортировки

Упаковка видеосервера СпецЛаб может снабжаться датчиком превышения максимального ускорения или датчиком удара (Shock Watch).



В нормальном состоянии датчик имеет прозрачный индикатор белого цвета. При превышении максимально допустимого ускорения или ударе упаковки индикатор датчика становится красного цвета, что показывает нарушение условий транспортировки.

Гарантия

В этом разделе описаны виды гарантии, предоставляемой на оборудование СпецЛаб. Условия гарантии могут быть изменены, отменены или дополнены отдельным договором, либо изменение, отмена или дополнение условий гарантии может быть отмечено в договоре купли-продажи оборудования.

Гарантия предусматривает бесплатный ремонт или замену неисправных комплектующих и узлов сервера в течение всего гарантийного срока.

Обслуживание производится в авторизованном сервисном центре либо непосредственно на месте эксплуатации оборудования.

Что делать при возникновении неисправности

В случае выхода оборудования из строя, следует:

- Удостовериться, что сервер подсоединен и включен в соответствии с данным руководством.
- Воспользоваться стандартными средствами диагностики оборудования, входящими в установленную операционную систему.
- Воспользоваться разделом «Поддержка» на сайте <https://support.goal.ru>.
- Записать информацию: название и модель сервера; серийный номер формата xxxxxx-xxx; дату покупки или производства (указана на гарантийном талоне); используемые ОС и прикладное ПО (версии); когда возникла неисправность; коды ошибок или сообщения, появившиеся на экране.

При телефонном разговоре окажите, по мере возможности, все необходимое содействие в установлении причины неисправности.

Гарантийные обязательства

Изготовитель гарантирует исправное функционирование оборудования видеосервера СпецЛаб при соблюдении условий эксплуатации, хранения и транспортировки, изложенных в настоящем Руководстве.

Видеосервер СпецЛаб не является бытовым прибором.

Внимание! *Комплектность изделия проверяется Покупателем при получении товара. Послепродажные претензии по укомплектованности изделий не принимаются.*

Срок службы базового комплекта видеосервера СпецЛаб составляет 5 лет. При бережном использовании и соблюдении правил, изложенных в Руководстве по эксплуатации, приобретенный вами видеосервер СпецЛаб может иметь значительно больший срок службы, чем срок, установленный в технических условиях.

Срок гарантии на видеосервер СпецЛаб указывается в гарантийном талоне.

Гарантийный период исчисляется с момента приобретения сервера. Если дата продажи в гарантийном талоне не указана, то началом гарантийного периода считается дата выпуска видеосервера СпецЛаб.

Утилизация оборудования

Утилизация данного оборудования по завершении срока эксплуатации должна производиться потребителем в соответствии с действующим законодательством и нормами.

Ответственность за проведение утилизации и контроль за ее выполнением несет эксплуатирующая организация. За дополнительной информацией о том, куда можно сдать ненужное оборудование, обращайтесь в администрацию города, местную службу утилизации отходов или специализированные организации.

Контакты

- Адрес: г. Иваново, ул. Строительная, д. 17
- Телефон: +7(4932) 32-58-58
- Адрес электронной почты: support@goal.ru

Предупреждение Информация в этом документе может быть изменена без предварительного уведомления.